

Nella stanza dei fornelli si afferma sempre più il «taglio su misura» dei vari accessori per trovare soluzioni alla portata di tutti

Cucine sartoriali

di Elisabetta Colombo

Sartorialità, versatilità, customizzazione. Tre sinonimi, un risultato: il «taglio su misura» pensato per specifici spazi con precise caratteristiche tecnico-estetiche, il tutto senza far lievitare troppo i prezzi. Questo chiede il mercato. E l'industria risponde. C'è chi mette in campo l'artigianato per arricchire le ante con le lavorazioni calde tipiche dell'ebanista. Chi potenzia le performance e progetta soluzioni che compaiono o scompaiono a seconda delle necessità. Chi combina le due cose, e fa vestire al falegname l'alta tecnologia. Altri ancora pensano per moduli da aggiungere o togliere. E poi c'è il restyling del contenitore a vista che mette tutto a portata di mano. Attorno allo storage **Scavolini** ha costruito un'intera cucina, Ki, con la firma dei giapponesi Nendo. «Il concept — dice il presidente Valter **Scavolini** — si basa sull'idea di "far scomparire" l'ambiente in due elementi per offrire ampia libertà progettuale: un contenitore, oggetto unico dalla connotazione decisa, sintesi di un codice espressivo che può essere ripetuto all'infinito, e una mensola in legno di pura essenzialità». Metti moduli, toglì moduli, decidi tu. Altra tendenza è il progetto che punta al lusso tailor-made. Si chiama Ola25 ed è la «sorella» di Ola20: ieri icona, oggi

modello limited edition che celebra 25 anni di collaborazione tra Snaidero e Design House Pininfarina. «Il progetto esce da un impatto visivo standardizzato — commenta Edi Snaidero — E negli anni, design e forme sono state reinterpretate per proporre un prodotto sempre innovativo. Nel 2000 è stata la prima cucina a presentare la verniciatura metallizzata, per poi arrivare alla laccatura micallizzata opaca, di derivazione automobilistica». Soluzioni alla portata di tutti. Sogni inarrivabili.

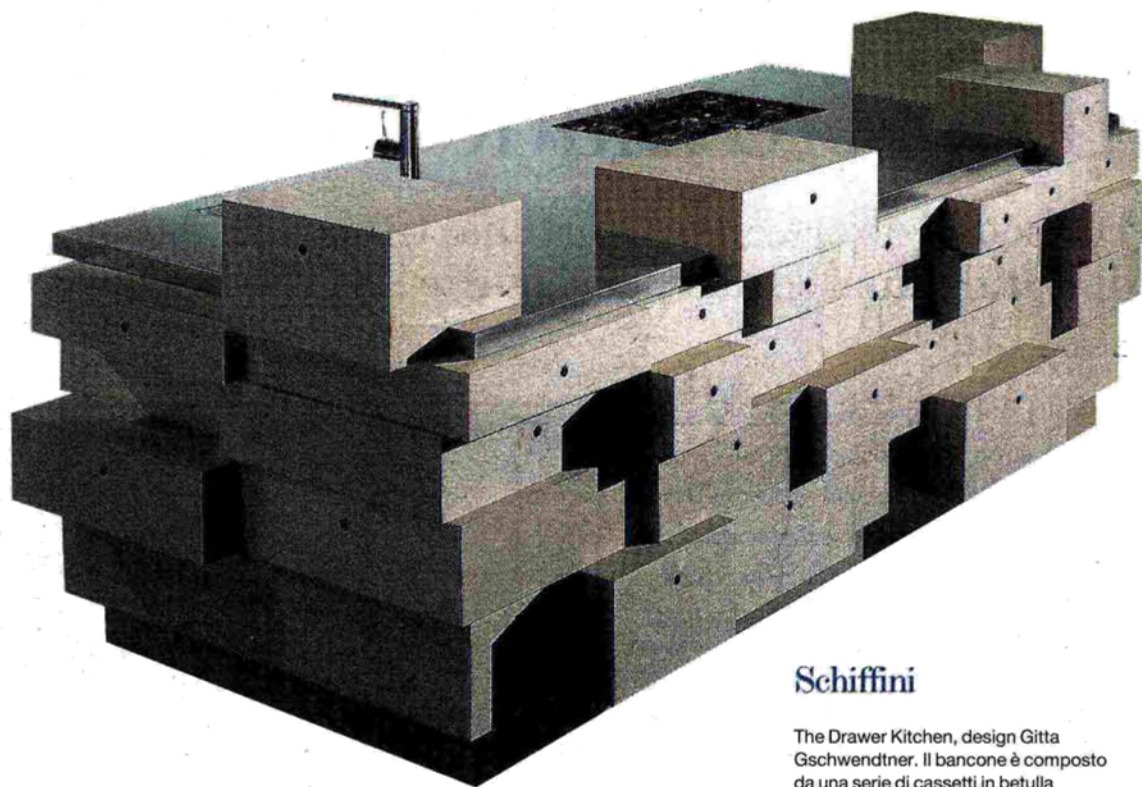
La nuova cucina può anche cavalcare l'onda del vintage. La Happy Kitchen del vicentino Joe Velluto è la versione 2.0 degli esemplari Anni 50. Colorata, leggera, efficiente. Prodotta da Design Mood, la compri online, la «programmi» come vuoi e te la monti da solo. «Facile da usare e allo stesso tempo democratica», conclude il designer. Ricapitolando: la vera sfida del settore sembra essere quella di proporre soluzioni sempre più flessibili, a portata di personalità, che possano adattarsi ai gusti di chi il prodotto lo sceglie. Non solo per il colore, ma anche per la costruzione di un mood.

(ha collaborato Barbara Gerosa)

© RIPRODUZIONE RISERVATA



Arritel Ak_04, design Franco Driusso. La cucina è interamente realizzata in PaperStone®, un materiale a base di resine naturali e carta riciclata, garantisce massima resistenza e spessori minimi



Schiffini

The Drawer Kitchen, design Gitta Gschwendtner. Il bancone è composto da una serie di cassetti in betulla



Clei

Clei-Ecooking design Massimo Facchinetti, è completa di elettrodomestici che si sviluppa in altezza, come un totem, occupando poco spazio. Incluso un mini orto domestico



Valcucine

Valcucine Vitrum +Sinetempore 2014. Ecologia e design d'autore, un binomio che caratterizza da anni le creazioni di Gabriele Centazzo. Vetro riciclabile

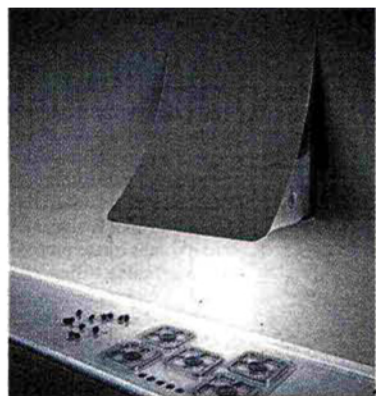
Bosch

Lavastoviglie ActiveWater Eco con brevi tempi di asciugatura e a risparmio di energia. Il segreto: la Zeolite, un particolare minerale naturale che assorbe l'umidità



Miele

Il forno della Linea Pureline combina la cottura tradizionale con quella a vapore. Il mix di calore umido e secco permette di cuocere arrostiti, dolci e pane. Per una cucina sana e a risparmio energetico



Elica

Nuage, design Fabrizio Crisà, è una cappa integrata alla parete. Altamente personalizzabile, si può rivestire con cartongesso, piastrelle o pittura a piacere



Foster

La tecnologia d'avanguardia del display con comandi touch e la finitura vissuta dell'acciaio old style caratterizzano il forno FL Vintage, largo 60 cm



Faber

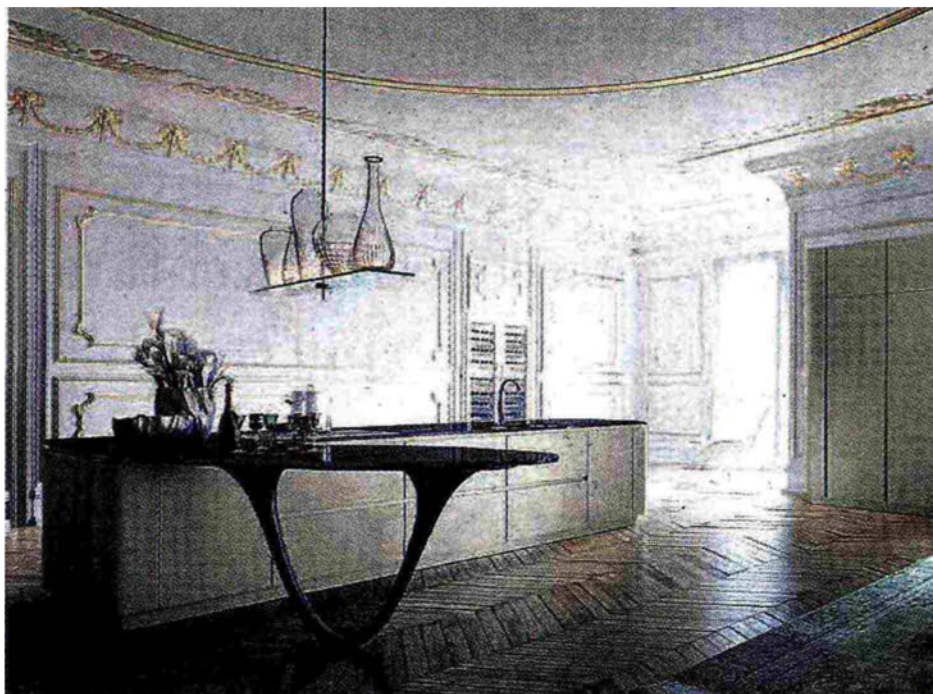
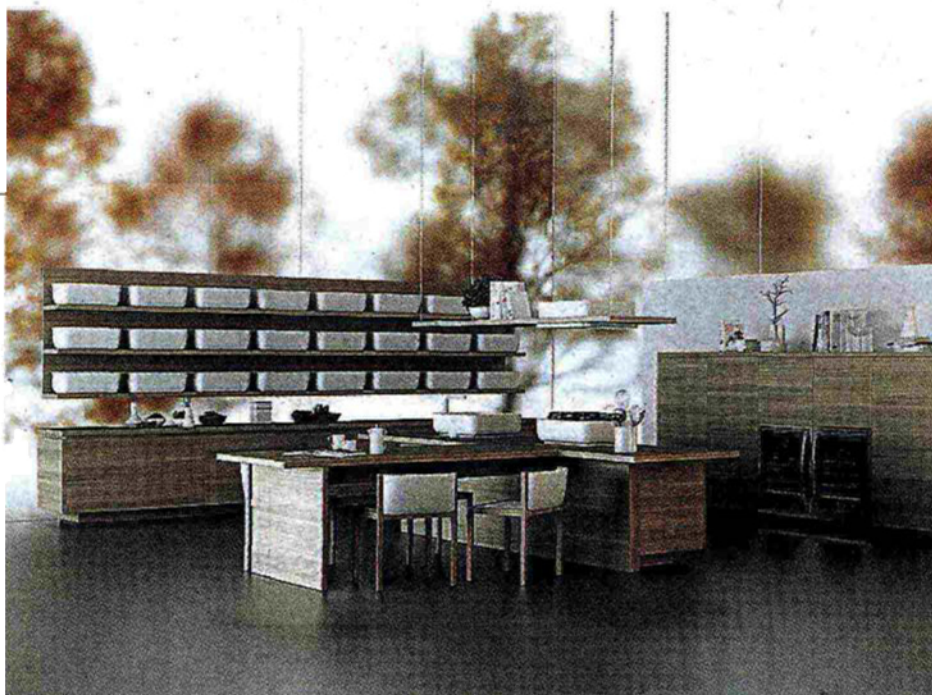
Cappa a scomparsa totale Skylift: quando non serve, basta azionare il telecomando e sparisce nel controsoffitto. In acciaio e vetro bianco

Febal

Ice Industrial Edition, design Dario Poles, si ispira all'idea di un ambiente vissuto in stile industriale. Metallo effetto ruggine, vetro e legno, i materiali di punta

Scavolini

KI, in giapponese «contenitore», si basa su un sistema di scatole a vista in uno speciale materiale plastico, disposte su lunghe mensole. Design studio Nendo



Snaidero

Pininfarina Design, simbolo dell'italian style nel mondo, firma cucine per Snaidero da 25 anni. L'ultima è Ola25, edizione limitata di 84 pezzi. Qui le ante sono in laccato micallizzato



Varenna

Ampia componibilità per Phoenix, del CR&S Varenna, che può essere arricchita da uno schienale bifronte, da usare per le cucine a centro stanza. Acciaio per basi, piano e cappa, rovere per la penisola

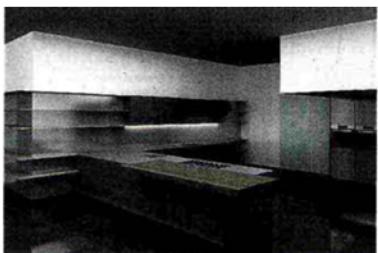
Veneta Cucine

Oyster punta sulla totale assenza di maniglie. L'esclusiva gola ShellSystem consente una facile presa di ante e cassetti. Protagonista il legno, qui rovere botte



General Electric

Il frigorifero a due ante GCE24KBF1WW scompare dentro l'armadio-cucina, ideato dalla designer Monica Armani



Franke

Il piano cottura Crystal fa parte della collezione in edizione speciale firmata dallo chef Bruno Barbieri

Grohe

Rubinetto per la cucina a risparmio d'acqua, Zierdra Touch è «user friendly»

Dada

Vela, design Dante Bonuccelli. Spessori ultrasottili e finiture tattili. Tra i rivestimenti spiccano il legno di eucalipto lavorato con venatura orizzontale, e i nuovi laminati HPL ad alta resistenza



Aster Cucine

New Atelier, design Lorenzo Granocchia. Superfici monocromatiche e volumi puri caratterizzano questo modello personalizzabile. Particolarità: le ante con maniglia scavata nel pannello di laminato Unicolor rovere tabacco

Cesar

Lucrezia 22, design G. V. Piazzogina, è realizzata con materiali di pregio dal rovere al laccato, alla ceramica su telaio in alluminio. I volumi essenziali dell'isola sono sottolibrati dal laminato rovere quercuo e dal vetro acido/cemento



Design Mood

Happy Kitchen, design Joel Vitelluto, si compone a partire dal modulo base della foto. In listellare di abete rivestito di laminato a scelta tra 15 colori. si acquista solo online

Elmar

Disegnata dallo studio C+S Architects, la cucina @home punta a tradurre il lifestyle italiano con una coppia ad organo che ha tre funzionalità: l'illuminazione a led, la filodiffusione e l'aspirazione

